



Tiempo estimado de lectura
del Boletín: **8 minutos**

CONTENIDO:

El Gran Atolladero	1
Actualidad: Las tendencias globales a observar	2
Insumos: Reducción de sodio en los alimentos	
Seguridad alimentaria: El acceso alimentario y alimentos procesados	3
Responsabilidad ambiental	
Noticias	4
En la Mira	5
Eventos	
Data	
Agenda	

CONTACTOS:

- 2315-8587
2335-2890
2315-8586
- /CGAB
/VidaSaludableGT
- Cgab2018
vidasgt18
- www.cgab.org.gt
- Cámara
Guatemalteca
de Alimentos
y Bebidas
- Cámara
Guatemalteca
de Alimentos
y Bebidas
- cgabguatemala

comunicacion.social@cgab.org.gt

El Gran Atolladero

El manejo de la cosa pública requiere de procesos transparentes de selección y nombramiento de funcionarios que se basen en méritos, calidad del ejercicio profesional y su honorabilidad, lo que mejora la garantía de que serán eficientes y más transparentes en sus actuaciones.

Además, estos procesos deben apegarse a los plazos y condiciones que el marco legal obliga a quienes evalúan, seleccionan y designan funcionarios, y cualquier desviación es por tanto una violación a la norma y sujeto a persecución legal.



En este año se abren procesos para funcionarios que son destacados por su rol en la aplicación de la justicia y la transparencia o rendición de cuentas. No obstante, la experiencia cercana tiende a cuestionar todos los resultados de las etapas de estos procesos, de que el funcionario se ajuste al perfil o se cumpla con la ley. Ejemplos recientes: la elección de la Corte Suprema de Justicia y las Cortes de Apelación (28 meses de vencido el plazo constitucional, no se ha cumplido con el relevo de los funcionarios) o el magistrado designado por la Universidad de San Carlos para la CC o el Tribunal Supremo Electoral con designados sin ajustarse al perfil, todos procesos inmersos en un **gran atolladero**, procesal, legal o constitucional.

¿Cómo garantiza el Estado que los nuevos procesos no seguirán el mismo destino?

El compromiso legal y ético de las autoridades es apegarse a su mandato y descartar las inevitables intervenciones o gestiones externas para influir en favor de unos u otros. Doblar las rodillas no es suficiente.

Las designaciones para la Fiscalía General del Ministerio Público y la Contraloría General de Cuentas, resultan ser parte de los bastiones contra la opacidad e impunidad, pero con funcionarios *ad hoc*, caso contrario sólo sirven para proseguir con esquemas conocidos.

Sacar a la institucionalidad del atolladero y dar las certezas jurídicas y constitucionales, servirán para generar la confianza en la población, inversionistas y financistas. Sin transformaciones, el país se acerca al estilo de un “**estado orwelliano**”, donde se actúa en contra de las libertades y derechos de sus ciudadanos, al servicio de los grupos sucesivos de poder en impunidad y poca transparencia.

La observación ciudadana y la fiscalización por parte de las entidades obligadas pueden servir para frenar la senda hacia mantener el **gran atolladero**.

La CGAB ha compartido su visión respecto a los fundamentos de una sociedad democrática y basada en ley, donde predominan la transparencia, la seguridad jurídica y el respeto a los derechos constitucionales de las personas.

Un país con justicia es un país libre y en paz

#CGAB #IndustriaAyB #JusticialibreparaGuatemala

Actualidad

Las tendencias globales a observar



El **Consejo de Relaciones Internacionales** encuestó a destacados especialistas sobre las tendencias más relevantes a seguir este año, las cuales marcarán los eventos actuales y futuros, las más destacadas son:

1. La brecha de **tratamiento anti Covid**, aún debe alcanzar a 2.7 miles de millones de personas, esto impone presión sobre los países donantes, comprometidos a prestar la ayuda pero que se ha rezagado en suplir tratamientos.
2. Preferencias divergentes del **trabajo a distancia**, el retorno a formas pre-Covid de trabajo están en discusión, en una encuesta de agosto 2021, 19% de los empleados prefieren trabajar a distancia, contra 4% de los empleadores; 33% de los empleadores consideran una combinación híbrida. La palabra clave es **flexibilidad**.
3. Más países adoptan estrategias nacionales de **Inteligencia artificial** para fomentar la investigación y definir guías para su uso, debido a preocupaciones respecto a la seguridad y ética de su aplicación.

El 2022 es el año de inicio de la fase post-Covid, lecciones aprendidas y nuevas necesidades darán pauta de las tendencias que se reafirmarán durante estos próximos meses.

Con base al artículo de Tomas J. Bollyky, Smantha Kiernan, Laura D. Taylor-Kale, Lauren Khan/ 12-2021

Insumos

Reducción de sodio en los alimentos

Los miembros de la **Alianza Internacional de Alimentos y Bebidas (IFBA)** han desarrollado compromisos colectivos de la industria alimentaria para implementar objetivos estandarizados establecidos a nivel mundial para la reducción de ingredientes cuestionados por su efecto a largo plazo en los consumidores. En esta ocasión se enfoca en el sodio (sal) en los alimentos manufacturados, como hace unos tres años lo fue para las grasas trans. El Compromiso Global de Reducción de Sodio de la IFBA se presentó en la Cumbre de Nutrición para el Crecimiento de Tokio en diciembre de 2021.

Los miembros de la IFBA se comprometieron, ante la Organización Mundial de la Salud– OMS– a reducir el sodio en sus carteras globales para 2025 y 2030 en categorías clave de productos que se consumen con frecuencia y que contribuyen de manera importante a la ingesta de sodio dentro de sus respectivas categorías. *“Esto representa otro paso en el progreso de los compromisos que los miembros de la IFBA asumieron por primera vez con la OMS en 2008 para mejorar la salud y la nutrición mundiales”*, dijo Rocco Renaldi, Secretario General de la IFBA. Reducir la ingesta de sodio es una prioridad clave de salud pública mundial identificada por la OMS como una medida para ayudar a promover una mejor dieta. El Compromiso Global de Reducción de Sodio de la IFBA se basa en el progreso individual significativo de los miembros de IFBA para reducir el sodio.



El Plan de acción mundial de la OMS de una reducción mundial **relativa del 30% en la ingesta media de sal de la población**, con el objetivo de lograr una meta de menos de **5 gramos de sal por día** para el 2025. Desde la adopción de ese plan en 2013, los miembros de la IFBA han reducido el sodio en sus productos de acuerdo con este objetivo. *“Los objetivos globales de reducción de sodio, que se aplican no solo a la reformulación de productos existentes, sino también al desarrollo de nuevos productos, darán como resultado mejoras nutricionales significativas en las carteras de productos de los miembros”*, dijo Rocco Renaldi

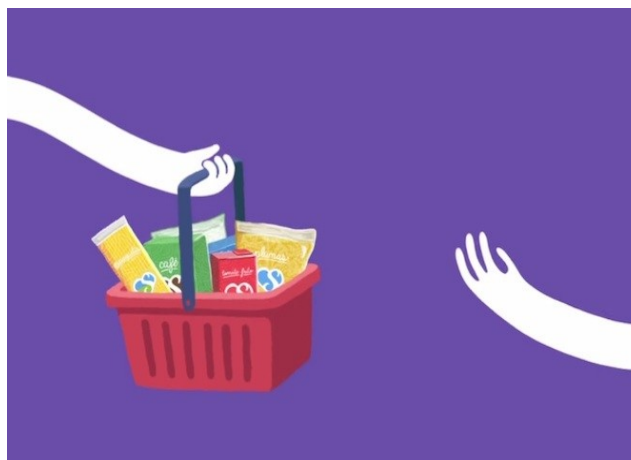
Los miembros de IFBA representan un importante grupo de empresas de alimentos tales como The Coca-Cola Company, Danone, Ferrero, General Mills, Grupo Bimbo, Kellogg's, Mars, McDonald's, Mondelēz International, Nestlé, PepsiCo y Unilever.

Con base a artículo de ifballiance.org/news/dic2021

Seguridad alimentaria

El acceso alimentario y alimentos procesados

El acceso a los alimentos no equivale a la disponibilidad de alimentos. La disponibilidad de alimentos es un requisito previo para el acceso a los alimentos y se refiere a la existencia de un suministro suficiente de alimentos en un lugar determinado (FAO, 2006). **El acceso alimentario** tiene en cuenta características adicionales del entorno alimentario, incluidos factores como la distancia a las tiendas donde se compran los alimentos y el acceso al transporte (por vehículo personal, o transporte público), e incorpora el concepto de asequibilidad (ejemplo, precios de los alimentos, ingresos reales, costo de transporte) (Chenarides y Jaenicke, 2018).



La variedad de alimentos accesibles varía según las características de las zonas y, a su vez, los **alimentos procesados hacen contribuciones** diferenciadas en los patrones dietéticos en distintos entornos alimentarios.

De estos entornos alimentarios surgen conceptos como “desierto alimentario”, en general se refiere a una zona desprovista de mercados o puntos de distribución con la consiguiente falta de acceso a alimentos nutritivos y asequibles (Ploeg et al., 2009; Walker, Keane y Burke, 2010); o de “pantano de alimentos”, que se refiere a una zona con alta densidad de acceso a alimentos que contribuyen a la ingesta excesiva de nutrientes. En estos entornos, las opciones de **alimentos procesados** como frutas y verduras preservadas, congeladas o secas, aportan muchos micronutrientes necesarios a los consumidores.

Las preferencias de sabor y otros factores socioeconómicos pueden desempeñar un papel más importante en la elección de alimentos y en los alimentos que se distribuyen o están asequibles en los *desiertos* o los *pantanos alimentarios*.

Asimismo, la política pública podría alentar a los establecimientos minoristas a ofrecer y promover opciones de alimentos procesados o no procesados seguros y nutritivos para garantizar una dieta balanceada.

Con base al artículo www.oecd.org (Organización de Cooperación y Desarrollo Económico)

Responsabilidad Ambiental



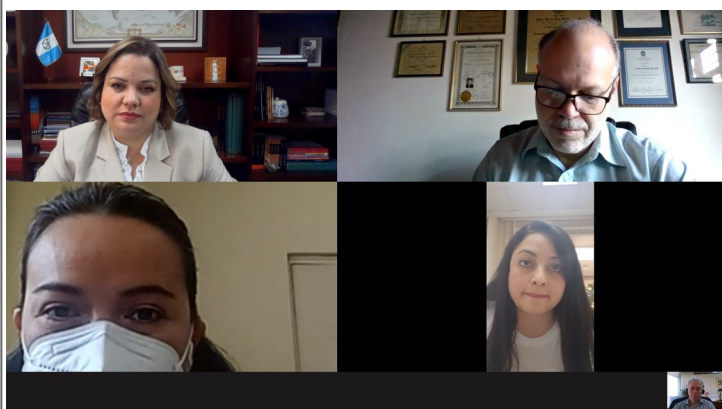
Reconocimiento por sus buenas prácticas ambientales

OLMECA®

Noticias

MINEX

La CGAB se reunió con la Viceministra y directores del MINEX para tratar temas de interés del sector A&B.



COMISIÓN de ECONOMÍA

La CGAB visitó a la Comisión de Economía del Congreso de la República para compartir la agenda legislativa y seguimiento a temas comerciales.



EMBAJADA de BRASIL

La CGAB fue invitada por la Embajada de Brasil en Guatemala, para explorar oportunidades comerciales del sector A&B de ambos países.



MINISTERIO de GOBERNACIÓN

La OCC y la CGAB sostuvieron una reunión con el MINGOB para abordar las preocupaciones sobre el contrabando.



En la Mira

Eventos



Fecha: 23 de febrero

Webcast: Conciliación bancaria cuadrática - ¿obligatoriedad ante SAT?

Horario: 10:00 horas

Fecha: 02 de marzo

Webinar: Conoce el servicio de expertos Consultores suizos (SEC)

Horario: 8:30 horas

Fecha: 03 de marzo

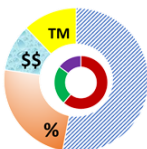
Webinar: Metodología de cuantificación de daño ambiental

Horario: 8:30 horas

DATA

4.7% crecería el comercio mundial de mercancías en 2022, menor que en 2021

Reporte de comercio de la OMC



statsA&B

Agenda de Actividades

Organización Mundial de Comercio

- 18/2 Comité informal de agricultura
- 23-24/2 Consejo General
- 3/3 Comité informal de facilitación de comercio
- 8/3 Sesión OTC procedimientos de evaluación de la conformidad
- 9-11/3 Comité de OTC
- 15-17/3 Comité de agricultura

SIECA

- 15/2 Viceministros de integración CA
- 16/2 COMIECO
- 21-25/2 reuniones de grupos técnicos
- 23-25/2 directores de integración

Codex Alimentarius

- 28/2-9/3 Comité sobre higiene de los alimentos

Junta Monetaria de Guatemala

- 16/2 revisión de tasa de interés líder

OCDE

- 23/2 Conversatorio sobre competencia

La edición 85 se envió a
1,438 destinatarios