

Integración

El reciente estudio del BID sobre la integración económica centroamericana muestra datos interesantes frente al doble reto de la región y sus países por **más integración y menos riesgos externos**, para mejorar la oportunidad de crecimiento.

Avanzar en integración y lograr una reducción significativa en los costos del comercio regional como, el alto costo y baja velocidad del transporte terrestre de mercancías, la lentitud de los cruces fronterizos y la insuficiente integración de trámites conjuntos, es un objetivo a corto plazo. Las empresas requieren de la zona comercial regional para alcanzar escala de producción eficiente ya que las economías de la región son demasiado pequeñas.

Las exportaciones regionales se contrajeron en 2023 y la primera mitad de 2024. La región ha sido muy vulnerable a los cambios en el contexto internacional, en particular, en los precios de los productos básicos. Luego del deterioro observado entre 2021 y 2022, hubo una leve mejora en 2023.

En el contexto internacional se revela la importancia del proceso de integración: si el mundo pasa de la "hiper-globalización" a una globalización de bloques políticos y económicos, incrementar su participación en las cadenas de valor y los flujos comerciales se logra con un espacio económico integrado, abierto al mundo; la reorganización de los flujos de inversión y de las cadenas globales de suministro generan oportunidades, siendo competitivos en ciertos eslabones con "acercamiento" (nearhoring) hacia proveedores de países vecinos de empresas estadounidenses con afinidad geopolítica.

En la actualidad, el esquema regional avanza a dos velocidades: una agenda común para los seis países socios y un proceso de Integración profunda de Guatemala, Honduras y El Salvador estos con libre comercio, libre circulación y libre tránsito de personas, lo que ha reducido operaciones aduaneras y controles sanitarios fronterizos.

La CGAB reitera la importancia de la integración centroamericana para la industria nacional de alimentos procesados, la exportaciones a Centro América representaron el 58% del total de las exportaciones de alimentos en el primer semestre del 2024, unos 1.2 mil millones de US\$, un 12% más que 2023. Los productos de las industrias alimentarias, representan entre 10% y 20% de las exportaciones en las economías del istmo (excepto en Panamá). El intercambio de alimentos en la región es un primer rubro.

Se requiere adoptar esquemas avanzados de integración de nueva generación, gestionados por medio de la digitalización de controles y procesos, por ejemplo registros y licencias sanitarias únicas, registro vehicular de carga único, zona sanitaria común, reglamentación técnica única, tramitación aduanera periférica, entre otros.

CONTENIDO

Integración	1
Actualidad:	
Reservas de agua dulce en alerta	2
Economía:	
La productividad en recesión	3
Innovación:	
ALULOSA , nueva bioproducción	
Encuentro	
Felices fiestas	4
Noticias	5
En la Mira	
Eventos	6
Oportunidades comerciales	
Consultas	
Agenda de actividades	
Data	

Tiempo estimado de lectura del Boletín: 10 minutos

☎ 2315-8586 y 87
✉ comunicacion.social@cgab.org.gt
🌐 www.cgab.org.gt
📍 12 calle 1-25 zona 10, Ed. Géminis 10
Torre Sur, Nivel 10
Oficina 1010-1011

¿Estas listo para ser parte del **FUTURO** de la Industria de A&B

18 y 19 de junio 2025



#InnovaciónAByB2025
#CGAB

convencionayb2025@cgab.org.gt

La 3ª Convención Internacional de A&B da la oportunidad
Asegura tu participación en la convención
que impulsará tu marca

#CGAB #IndustriaAyB #SOMOSDESARROLLO

Síguenos

CGAB:

VIDA SALUDABLE:

OCC:

www.cgab.org.gt

Reservas de agua dulce en alerta

Los satélites de la NASA muestran la disminución de los depósitos de agua en la última década

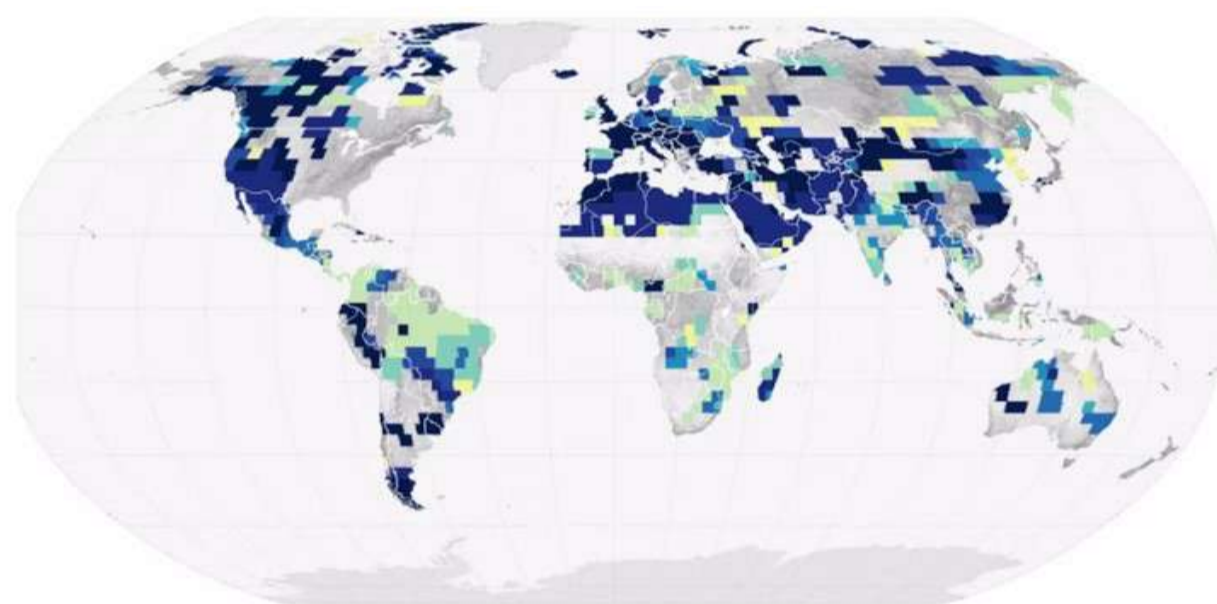
Un descubrimiento realizado por científicos de la NASA y el *Centro Aeroespacial Alemán*, señala que la crisis del agua dulce es mucho más profunda y global de lo que se pensaba según datos proporcionados por los satélites GRACE (Gravity Recovery and Climate Experiment) y sus sucesores GRACE-FO. Estos satélites permiten medir los cambios en la masa de agua sobre y debajo de la superficie terrestre, proporcionando información precisa sobre la cantidad de agua almacenada en los ecosistemas globales. La cantidad total de agua dulce mundial ha disminuido de forma abrupta desde 2014, y este fenómeno podría ser indicativo de una nueva fase de sequedad persistente que podría amenazar a los ecosistemas y a la humanidad.

El agua dulce disponible es limitada, solo el 3% del agua de la Tierra es dulce, y parte de ella está atrapada en forma de hielo en los polos. Esta agua es la que abastece a las poblaciones humanas y animales, alimenta los cultivos y sustenta los ecosistemas de ríos, lagos y acuíferos subterráneos. **Su disponibilidad es, por tanto, un bien preciado y escaso.**

Los científicos descubrieron que desde 2015 hasta 2023, la cantidad promedio de agua dulce almacenada ha disminuido en 1,200 kilómetros cúbicos en promedio, respecto a la medida entre los años 2002 a 2014. Las causas están vinculadas a factores naturales y humanos tales como el calentamiento de las aguas del Pacífico tropical, que altera las corrientes atmosféricas y cambia las lluvias y nevadas en diversas regiones del planeta; el calentamiento global, por las emisiones de gases de efecto invernadero, ha exacerbado la evaporación del agua y alterado los ciclos hidrológicos, alterando la disponibilidad hídrica para la agricultura y el sostenimiento de la biodiversidad. Además, la escasez de agua tiene un impacto directo en la salud pública, la falta de acceso a agua limpia y potable aumenta el riesgo de enfermedades transmitidas por el agua.

Los científicos creen que es posible revertir, parcialmente, esta tendencia con medidas adecuadas como **la gestión sostenible de los recursos hídricos**. La inversión en tecnologías de ahorro y conservación de agua, la mejora de la infraestructura de riego y la implementación de políticas de uso racional del agua podrían aliviar la presión sobre los acuíferos subterráneos. Además, esfuerzos para mitigar el cambio climático, como la reducción de las emisiones de gases de efecto invernadero, son fundamentales.

La situación es alarmante, pero también es una oportunidad para que la humanidad logre implementar soluciones sostenibles que garanticen el acceso al agua dulce. **La gestión del agua será uno de los desafíos más importantes del siglo XXI.**



Este mapa muestra los años en que el almacenamiento de agua terrestre alcanzó un mínimo de 22 años (es decir, la Tierra estaba más seca) en cada ubicación, según datos de los satélites GRACE y GRACE/FO de la NASA (NASA EARTH OBSERVATORY)

Con base al artículo de Victor Ingrassia/www.infobae.com

En Ecobot sumamos al **posicionamiento verde de tu marca**, cambiando envases por cupones de descuento en tus productos o servicios al interior de supermercados y centros comerciales

Contáctanos para fortalecer juntos el compromiso con la sostenibilidad

Lina Aramburo +57 314 7724444
ecobot@ag-corporation.com



@soyecobot
ecobot.com.co

<https://www.ecobot.com.co/ecopartners>



La productividad en *recesión*

El crecimiento de la productividad se está debilitando en muchos países. La única manera de elevar los niveles de vida a pesar del envejecimiento de la población, transición energética, reconfiguración de las cadenas de suministro y déficit fiscales inflados es con un aumento significativo de la productividad.



La inversión es otro motor de las economías del “**carril rápido**”, tales como China, India, partes de Europa central y oriental y Asia emergente, que han mantenido una inversión elevada, entre el 20-40% del PIB, esto impulsa la productividad.

En las economías avanzadas, el crecimiento de la productividad se desaceleró en promedio del 2.2% anual en los cinco años anteriores a 2002, al 1.6% hasta 2007 y cayó aún más, a menos del 1%, del 2012-2022. En las economías emergentes, el crecimiento de la productividad se aceleró del 2.0% en los cinco años hasta 2002 y al 5.9% hasta 2007, y

cayó al 3.4% en el decenio hasta 2022.

El crecimiento de la productividad es el mejor antídoto contra la inflación de los precios de los activos de las últimas dos décadas y del riesgo ligado a la nueva geoeconomía y un “imán” de la inversión.

Lograr un crecimiento inclusivo sostenible requiere financiar la transición a cero emisiones netas y seguir mejorando los niveles de vida, invirtiendo el equivalente al 8% del PIB mundial anual, lo que será muy difícil de lograr sin un rápido crecimiento de la productividad.

Con base al artículo de www.mckinsey.com

INNOVACIÓN

ALULOSA, nueva bioproducción

La alulosa es un edulcorante bajo en calorías que se obtiene de la fructosa de maíz, y se puede encontrar de forma natural, en cantidades reducidas en algunas frutas. Se caracteriza por tener un sabor similar al azúcar, acepta todo tipo de cocciones y elaboraciones sin que se vean alteradas sus cualidades, sería una alternativa ideal al azúcar.

Este monosacárido destaca porque no es metabolizado en el organismo, por lo que no hay aporte calórico, no impacta en la concentración de glucosa en la sangre ni altera los niveles de insulina y no afecta al esmalte dental. Como es un monosacárido, sólo el 70% de la alulosa se absorbe en el intestino delgado, y se elimina a través de la orina en unas 24 horas y el resto se excreta en 48 horas.

Investigadores de la Universidad de California (UC Davis) han dado a conocer un nuevo método de alto rendimiento (62%) para la producción de alulosa. El sistema permite obtener más cantidad de este endulzante con una pureza superior al 95%. En la actualidad, la **extracción de alulosa** se lleva a cabo utilizando las **enzimas D-tagatosa-3-epimerasa (DTEasa) y D-psicosa-3-epimerasa (DPEasa)**, con las que se cataliza su conversión a partir de la fructosa con rendimiento del 50%, además de obtener una pureza cuestionable.



Los investigadores encontraron cómo producir el edulcorante utilizando bacterias intestinales comunes como la **Escherichia coli (E. coli)**, que mediante edición genética modificaron sus procesos metabólicos para que transforme la glucosa, en alulosa. Además de producir alulosa con más rapidez de forma sostenible y rentable, utiliza la infraestructura y las técnicas bioquímicas actuales.

La ventaja de producir edulcorantes no calóricos e inoos, que son escasos a granel para la industria de alimentos es contar con mejor suministro y costos, y también va a permitir abordar algunos problemas de salud como la obesidad.

Con base al artículo de www.gastronomiaycia.republica.com

La CGAB celebró su reunión de asociados de fin de año y tuvo el honor de contar con la participación del Presidente de la República, Dr. Bernardo Arévalo, y la Secretaria Privada de la Presidencia, Licda. Glenda Tager, con quienes se compartieron temas importantes y sensibles para la industria de alimentos y bebidas como la modernización del organismo ejecutivo, seguridad, comercio exterior, infraestructura y contrabando.



FELICES FIESTAS



LA CGAB DESEA QUE ESTAS FIESTAS DE FIN DE AÑO SEAN UNA OPORTUNIDAD DE DAR, AGRADECER Y COMPARTIR EN FAMILIA

SAT



La CGAB participó en la Mesa público privada de Tributación Interna de la SAT.

MINGOB



La CGAB se reunió con la Viceministra de Seguridad del Ministerio de Gobernación.

Secretaria Privada



La CGAB se reunió con la Dirección de Modernización del Ejecutivo de la Secretaría Privada de la Presidencia.

OCDE



La CGAB participó en la presentación del informe sobre perspectivas económicas para la inversión en LA.

ALAIAB



La CGAB asistió a reunión del Comité de Sostenibilidad de ALAIAB, que trató sobre el resultado de INC-5 del Tratado contra la Contaminación de Plásticos.

MINECO



La CGAB participó en reunión de alto nivel del Comité Nacional de Facilitación del Comercio en Guatemala, convocada por el Viceministro de Comercio Exterior.



Innovación que transforma **la industria** de ALIMENTOS y BEBIDAS!

#InnovaciónABYB2025
#CGAB



La Convención A&B del 18-19 de junio de 2025 en ciudad de Guatemala, ofrece un espacio para los productos más innovadores del sector.

¿Está listo para ser parte de esta revolución?

convencionayb2025@cgab.org.gt

#Innovacion #NextGenShowcase

AGENDA DE ACTIVIDADES

Organización Mundial de Comercio

16-17/12 Consejo General

15/1 Comité informal obstáculos técnicos al comercio

29/1 Comité informal de medidas sanitarias

OCDE

26/2 Día de la Competencia

WEF

20-24/1 Foro económico mundial

Oportunidades Comerciales

Comunicarse a: promocion.comercial@cgab.org.gt

Demandas:

- Maní en grano
- Queso Cheddar deshidratado en polvo
- Tomate deshidratado

Ofertas:

- Servicio de maquila para la producción de bebidas en lata

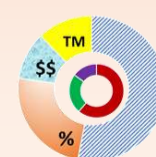
CONSULTAS

- Consultas para preparar la Iniciativa de Ley de Agua, Gabinete del Agua/MARN
- Modificación del CAUCA

DATA

5 días 20 horas

tiempo de despacho aduanero en Puerto Quetzal SAT 2024



statsA&B



La edición 148 se envió a **1,936** destinatarios